

河南工业职业技术学院  
2018 年全国职业院校评估自评报告

河南工业职业技术学院

2018 年 9 月 25 日



# 目 录

一、学院概况 .....	1
二、办学基础能力 .....	1
(一) 办学经费投入情况 .....	1
(二) 教学仪器设备配置 .....	2
(三) 教学辅助行政办公用房 .....	2
(四) 信息化教学 .....	3
(五) 校内外实践教学条件 .....	4
三、师资队伍建设 .....	5
(一) 教师队伍数量及结构 .....	5
(二) “双师型”教师队伍建设 .....	5
四、专业人才培养 .....	6
(一) 专业设置 .....	6
(二) 深化人才培养模式改革 .....	11
(三) 构建课程体系 .....	12
(四) 开展课程建设 .....	12
(五) 强化实践教学 .....	14
(六) 深化产教融合 .....	15
五、学生发展 .....	17
(一) 招生情况 .....	17
(二) 在校发展 .....	17
(三) 创新创业能力培养 .....	20
(四) 毕业生就业 .....	21
六、社会服务能力 .....	21
(一) 助力当地经济发展 .....	21
(二) 面向行业企业开展技术服务 .....	22
(三) 面向社会开展培训工作 .....	23
七、国际交流与合作 .....	24
(一) 立足顶层设计、推进制度建设步伐 .....	24
(二) “请进来、送出去”，开阔师生国际视野 .....	25
(三) 引进境外优质资源，提升专业的国际竞争力 .....	25
(四) 校企深度合作，持续推进学生境外就业 .....	26
(五) “三方”联动，中外合作办学项目获得突破性进展 .....	26
(六) 服务“一带一路”，积极开展留学生培养 .....	26
八、存在问题及对策 .....	27
(一) 师资队伍建设需进一步加强 .....	27
(二) 信息化建设与应用相对落后 .....	27
(三) 国际交流与合作需进一步推进 .....	28

# 河南工业职业技术学院

## 2018 年全国职业院校评估自评报告

### 一、学院概况

学院创建于 1973 年，先后隶属于国家第五机械工业部、兵器工业部、机械工业委员会、机械电子工业部、兵器工业总公司，现由河南省人民政府举办，河南省国防科学技术工业局管理。现设置有机工程学院、机电自动化学院等 13 个教学单位，开设有 60 个高职专业，与河南科技大学联办 3 个应用型本科专业，形成了以工科专业为主体，以机、电、土木类专业为重点，以军工专业为特色，工、管、经、文协调发展的专业结构体系。目前在校生 1.9 万余人，专兼职教师 930 人，是河南省国防科技工业及地方经济社会发展重要的人才培养基地。

学院先后荣获“国家骨干高职院校”“全国职业教育先进单位”“全国就业先进工作单位”“国家技能人才培养突出贡献奖”“全国军工文化教育基地”等荣誉称号，是教育部确定的教学诊断与改进和现代学徒制“双试点”院校。2017 年 6 月，学院被河南省教育厅确定为河南省国家级优质高等职业院校建设项目立项建设单位。

### 二、办学基础能力

#### （一）办学经费投入情况

学院近年来积极筹措办学经费，优化资源配置，提高投入产出效益，办学经费的主要收入来源有国家财政经常性补贴收入、事业收入、中央、地方财政专项投入及其他收入，学院办学经费收入情况见表 2-1。2017 年学院国家财政性教育经费收入达到 20803.13 万元，较 2016 年增长了 17%。生均拨款水平达到 1.5 万元，满足国家《关于建立完善以改革和绩效为导向的生均拨款制度，加快发展现代高等职业教育的意见》（财教〔2014〕352 号）文件中关于高职院校年生均财政拨款标准（要求 2017 年各地高职院校年生均财政拨款水平应当不低于 12000 元）的要求，办学经费充足，有力地保证了学院教学、管理等各项工作的运行。

表 2-1 学院办学经费收入情况一览表

单位：万元

序号	项目	2015 年度	2016 年度	2017 年度
----	----	---------	---------	---------

1	国家财政性教育经费	15208.47	17632.25	20803.13
2	事业收入	4860.91	6303.84	6902.50
3	其他收入	658.52	1108.53	820.12
4	社会捐赠	14.90	12.25	4.45
合 计		20742.80	25056.87	28530.20

## (二) 教学仪器设备配置

学院历来注重教学科研工作的可持续发展，不断增加对教学仪器设备的投入，通过做好实验实训室、教学设备采购配置项目的调研、论证、招投标及实施工作，积极配合各专业发展的实际需求，陆续建成集教学、培训、技能鉴定和技术服务等功能为一体的机械类、电气类、电子类、建筑类、计算机类、管理类、化工类等实验实训室 196 个，教学仪器设备总值约 1.7 亿元，建设有柔性制造河南省工程实验室、省工业嵌入式网络控制工程技术研究中心、河南高分辨率对地观测系统南阳分中心等省级实验室和央财支持实训基地，有力的保障了我校的教学科研工作。近三年教学仪器设备总值见表 2-2。

表 2-2 近三年教学仪器设备总值

单位：万元

年度	2015	2016	2017
教学科研仪器设备资产总值	14018.86	15096.08	16942.59
企业提供的校内实践教学设备值	1071.27	0	65

## (三) 教学辅助行政办公用房

目前，校园占地面积 53.82 万平方米，教学科研及辅助用房面积 233965 平方米，行政办公用房 14079 平方米。学院由两个校区组成：孔明路校区和光武路校区，教学楼、实训楼、图文信息楼、礼堂、风雨操场、标准田径场、现代学生公寓等教学和学生生活设施一应俱全。教学辅助行政办公用房情况见表 2-3。

表 2-3 教学辅助行政办公用房情况一览表

单位：平方米

教学科研及辅助用房占地面积					行政用房	合计
教室	图书馆	实验室、实习场所	体育馆	会堂		
86280	38874	538220	3383	2060	14079	538220
233965					14079	538220

#### （四）信息化教学

**1. 高度重视，精心布局。**学校把教学信息化工作作为提升办学实力的重要战略，将深化信息技术与教育教学融合、推进智慧校园建设纳入“十三五”发展规划，统筹推进教学信息化建设总体布局，促进教育教学和管理创新。

**2. 顶层设计，搭建平台。**学校在智慧校园的总体规划下，多措并举加强信息化教学的顶层设计，着力打造“环境、资源、服务、应用、评价”信息化教学生态圈。规划专项资金实施信息化教室、多媒体教室、信息化标准考场和虚拟仿真实训中心等建设，优化信息化教学的硬件环境平台；升级教务管理系统，定制研发实习管理云服务系统，引入建设超星泛雅学习通系统，构建信息化资源建设、管理和应用平台；制定精品在线开放课程、立体化教材建设等信息化教学工作相关制度，为信息化教学工作开展搭建制度平台；邀请信息化专家开展关于信息化教学理念、信息化教学方法与手段等讲座培训，并以赛促教、以点带面，提升教师队伍信息化教学工作水平，搭建信息化教学教师培训服务平台；利用信息化手段实时开展教学评价，改进教学质量，搭建信息化交流诊断平台。

**3. 大力推进，稳步实施。**学校先后投入 500 余万元专项资金，建设信息化教室 55 个，信息化标准考场 17 个，实现多媒体教学全覆盖，信息化教学条件日趋完善，构建虚拟仿真实训中心 2 个，重点解决了实践教学中“进不去、看不见、动不了、难再现”的难题；教务管理系统实现精细化的管理，校内教学工作有序高效运转；实习管理云服务系统实现对包括实习岗位遴选、考勤、指导等各环节在内的全方位、全过程实时管理，提升了校外实习教学管理的效率和规范性；制定了《信息化教学管理办法》《精品在线开放课程建设实施方案（试行）》《“十三五”省级立体化教材建设实施方案（试行）》等制度，开展了信息化教学大赛、微课比赛，信息化教学工作有序开展；引入《形势与政策》等 9 门优质网络课程资源，学生线上学习、线上考核，

教师线下辅导、线下评价，激发学生自主学习的积极性；借鉴 MOOC 模式和反转课堂教学模式在超星泛雅学习通平台建设在线课程 701 门，立项建设校级精品在线开放课程 34 门，积累和丰富了数字化教学资源，逐步形成“线上-线下”混合式教学模式，满足了学生自主、移动、泛在式、交互式学习需要；依据《教师信息化技术应用能力提升实施意见》着重建设“三项工程”，提高教师“五种能力”，在派遣课程骨干教师外出培训的基础上，邀请胡延华、刘万辉等知名信息化教学专家，面向全院教师开展了信息化教学理念、信息化项目建设、信息化教学设计、微课程制作等系列培训服务，提升了教师信息化教学应用能力；立项建设了一批专业教学资源库、精品在线开放课程和立体化教材；实现优质数字化资源覆盖全校主干专业核心课，教学应用覆盖全体教师、学习应用覆盖全体学生，信息化教学工作受到师生一致好评，信息化教学生态圈基本形成。

**4. 生态发力，成果显著。**良好的信息化教学生态圈，产生了积极的效果，近年来建筑装饰工程技术等 5 个专业参与国家级专业教学资源库建设，建筑室内设计专业主持省级专业教学资源库建设；《数控机床控制技术》等 4 门精品在线开放课程获省级立项建设和应用；《会计信息化应用实务》等 3 部立体化教材获得省级立项建设和应用；《铁碳合金及其平衡组织》作品荣获 2017 年河南省高等职业院校信息化教学大赛三等奖；《液压泵工作原理探秘》等 6 项作品荣获第二届全国机械行业职业院校微课大赛一等奖 1 项，二等奖 3 项，三等奖 2 项；学校实习信息化教学管理受到河南省教育厅高度认可，被推选为唯一高职院校参加全国实习管理 50 强遴选答辩；学校自主研发的职业院校技能大赛报名管理系统被河南省采纳并全省推广应用。

## **（五）校内外实践教学条件**

学院目前建有校内实践基地 196 个，校外实习实训基地 330 个，校内实践教学工位数 8102 个，设备 12562 台套。其中中央财政支持数控技术实训基地、中央财政支持计算机及软件技术实训基地、国防科技工业职业教育实训基地等国家级实训基地 3 个，电工电子及自动化实训基地、机械类实训基地、土建类实训基地等省高等职业教育示范性实训基地 3 个，河南工业职业技术学院豫西集团实训基地、河南工业职业技术学院聆海集团实训基地等省高等职业教育示范性综合实训基地 2 个，河南省工程实验室 1 个，河南省工程基地技术研究中心 1 个，为提高学生实践动手能力提供了保证。

## 三、师资队伍建设

### （一）教师队伍数量及结构

我校现有教师教职工 930 人，其中校内专任教师 561 人，校内兼课教师 369 人，校外兼职 171 人，校外兼课教师 22 人；校内教师中教授 34 人，副高级职称 152 人，博士 4 人，在读博士 15 人，河南省高等学校教学名师 5 人，河南省学术技术带头人 2 人，地厅级学术技术带头人 10 人，国家级教学团队 1 个，省级教学团队（优秀基层教学组织）8 个。

### （二）“双师型”教师队伍建设

#### 1. 开展针对性培训活动，提升教师基本素质

学院针对不同类型、不同阶段的教师，开展具有针对性培养培训活动。在新进教师中开展入职教育培训、素质拓展培训、以老带新培训等，将师德师风教育、高职教育理念、教学基本功等模块融入其中，以缩短其职业适应期；在青年教师中开展到企业顶岗实践、学历学位提升、职业资格认定等双师型培养活动，强化教育教学技能和实践运用技能，切实提高其课程开发和技术服务能力；在骨干教师中开展访问学者研修、在职攻读博士、企业挂职锻炼等培养活动，重点培养其专业建设能力和组织协调能力。

#### 2. 开展分类竞赛活动，唤醒教师竞争意识

加强对专任教师信息化教学设计、课程改革、实践教学模式改革、教学技能大赛、教研教改的指导和培养，每年定期开展校、系两级教师教学技能竞赛、专业课程实操竞赛等活动，将竞赛获奖情况纳入到奖励性绩效工资计算范围，鼓励和引导专任教师苦练教育教学技能，营造以赛促学、以赛促教的良好氛围，唤醒教师竞争意识，不断提高教学水平。

#### 3. 开展选拔认定活动，激发教师内生动力

竞争选优、重点培养。定期开展“教坛新秀”、“骨干教师”“双师素质教师”等评选认定活动，一批师德表现良好、教学能力突出、创新能力强的青年教师脱颖而出，承担更多更重要的工作，迈向更高的平台。通过访问学者选拔、在职博士选拔、青年骨干教师项目选拔、专业带头人选拔、教学名师选拔等活动，强化教师的竞争意识，规范了竞争程序，激发了教师内生动力，营造出“比、学、赶、帮、超”的积极环境。

#### 4. 建设兼职教师队伍，优化队伍结构

学院依托河南省国防科技工业职业教育集团优势及区域优势，积极聘请或柔性引进了一批具有行业、企事业单位工作经历、具有丰富实践经验的专家、技术骨干和能工巧匠等担任相关专业的专职或兼职教师，实施课程“双导师制”。制定和完善了《现代学徒制双导师师资队伍建设管理办法》《企业指导教师带徒津贴发放管理办法》《企业指导教师课时发放管理办法》等制度，保障企业兼职教师合理合法收入，鼓励支持兼职教师开展教研教改、校企合作、专业建设、团队组建等工作，专兼结合的“双师结构”教学团队增强了教学的针对性和实效性，提高了学生职业能力的培养效果。自 2012 年开展国内访问学者选派工作以来，共有 17 名教师先后到国内 985、211 重点大学进行访学研修，通过一学年的脱产研修，不仅接触到了专业领域内的前沿研究成果，而且深度融入到导师的科研项目团队，取得了较丰富的教学和科研阶段性成果，访学结束两年内有 6 人实现了专业技术职务的晋升，7 人考取博士研究生入学资格。骨干教师在教学科研、专业及课程建设、指导学生技能竞赛等方面全面发力，是学院发挥人才培养、科研教研、技术服务等社会功能的中坚力量。

### 四、专业人才培养

#### (一) 专业设置

##### 1. 专业设置基本情况

学院根据服务区域经济和行业产业发展的总体要求，围绕市场需求，确立了“优化布局、调整结构、提高质量、深化内涵”专业建设思路，构建了以骨干建设专业为龙头、专业群为支撑，品牌专业、特色专业为亮点的专业建设框架。截止 2017 年 8 月，学院设置 60 个高职专业，涵盖 11 个专业大类、27 个专业类，形成了以工科专业为主体，以机、电、土木类专业为重点，以军工专业为特色，工、管、经、文协调发展的专业结构体系。其中，国家骨干建设专业 5 个，中央财政支持专业 2 个，河南省特色专业 7 个，河南省“专业综合改革试点”专业 9 个，军工特色专业 3 个。专业设置基本情况见表 4-1。

表 4-1 专业设置基本情况一览表

序号	专业大类	专业类	专业代码	专业名称	说明
1	装备制造	机电设备类	560206	光电制造与应用技术	河南省“专业综合改革试点”专业



序号	专业大类	专业类	专业代码	专业名称	说明
2	大类	机电设备类	560203	机电设备维修与管理	
3		机械设计制造类	560104	精密机械技术	省级特色专业、军工特色专业
4		机械设计制造类	560101	机械设计与制造	中中央财政支持高等职业学校专业
5		机械设计制造类	560102	机械制造与自动化	
6		机械设计制造类	560103	数控技术	省级特色专业、国家骨干建设专业
7		机械设计制造类	560113	模具设计与制造	河南省“专业综合改革试点”专业
8		机械设计制造类	560111	机械产品检测检验技术	
9		机械设计制造类	560106	材料成型与控制技术	
10		汽车制造类	560702	汽车检测与维修技术	河南省“专业综合改革试点”专业
11		汽车制造类	560703	汽车电子技术	
12		汽车制造类	560707	新能源汽车技术	
13		自动化类	560301	机电一体化技术	河南省“专业综合改革试点”专业
14		自动化类	560302	电气自动化技术	省级特色专业、国家骨干建设专业
15		自动化类	560304	智能控制技术	河南省“专业综合改革试点”专业
16		自动化类	560309	工业机器人技术	
17		土木建筑 大类	建设工程管理类	540502	工程造价
18	建设工程管理类		540505	建设工程监理	
19	建筑设备类		540401	建筑设备工程技术	
20	建筑设备类		540402	供热通风与空调工程技术	
21	建筑设备类		540404	建筑智能化工程技术	省级特色专业
22	建筑设计类		540101	建筑设计	
23	建筑设计类		540102	建筑装饰工程技术	省级特色专业、国家骨干建设专业

序号	专业大类	专业类	专业代码	专业名称	说明
24		建筑设计类	540104	建筑室内设计	
25		建筑设计类	540105	风景园林设计	
26		市政工程类	540602	城市燃气工程技术	
27		土建施工类	540301	建筑工程技术	中中央财政支持高等职业学校专业
28	电子信息 大类	电子信息类	610101	电子信息工程技术	军工特色专业、国家骨干建设专业
29		电子信息类	610102	应用电子技术	
30		电子信息类	610119	物联网应用技术	
31		电子信息类	610116	光电技术应用	
32		计算机类	610201	计算机应用技术	
33		计算机类	610202	计算机网络技术	省级特色专业
34		计算机类	610205	软件技术	
35		计算机类	610212	移动应用开发	
36		计算机类	610210	数字媒体应用技术	
37		财经商贸 大类	财务会计类	630302	会计
38	电子商务类		630801	电子商务	河南省“专业综合改革试点”专业
39	电子商务类		630803	网络营销	
40	工商管理类		630604	连锁经营管理	
41	金融类		630206	投资与理财	
42	市场营销类		630701	市场营销	
43	市场营销类		630702	汽车营销与服务	
44	物流类		630903	物流管理	省级特色专业、国家骨干建设专业
45	资源环境 与安全大 类	测绘地理信息类	520301	工程测量技术	
46		测绘地理信息类	520304	测绘地理信息技术	
47		测绘地理信息类	520302	摄影测量与遥感技术	

序号	专业大类	专业类	专业代码	专业名称	说明
48		环境保护类	520801	环境监测与控制技术	
49	交通运输 大类	道路运输类	600210	汽车车身维修技术	
50		航空运输类	600405	空中乘务	
51		水上运输类	600302	国际邮轮乘务管理	
52	教育与体 育大类	语言类	670203	应用英语	
53		语言类	670204	旅游英语	
54		语言类	670202	商务英语	河南省“专业综合改革试点”专业
55	生物与化 工大类	化工技术类	570201	应用化工技术	军工特色专业
56		化工技术类	570205	精细化工技术	
57	旅游大类	旅游类	640101	旅游管理	
58		旅游类	640105	酒店管理	
59	能源动力 与材料大 类	电力技术类	530102	供用电技术	
60	文化艺术 大类	艺术设计类	650103	广告设计与制作	河南省“专业综合改革试点”专业

## 2. 专业点学生分布

2017年我校高职在校生人数17942人，其中装备制造大类6820人，占高职在校生总人数38.0%；财经商贸大类3867人，占高职在校生总人数21.6%；电子信息大类3472人占高职在校生总人数19.4%；土木建筑大类2490人，占高职在校生总人数13.9%；教育与体育大类301人，占高职在校生总人数11.7%；资源环境与安全大类270人，占高职在校生总人数1.5%；文化艺术大类266人，占高职在校生总人数1.5%；旅游大类184人，占高职在校生总人数1.0%；交通运输大类143人，占高职在校生总人数0.8%；生物与化工大类79人，占高职在校生总人数0.4%；能源动力与材料大类50人，占高职在校生总人数0.3%。专业大类学生人数对比分析如图4-1所示。

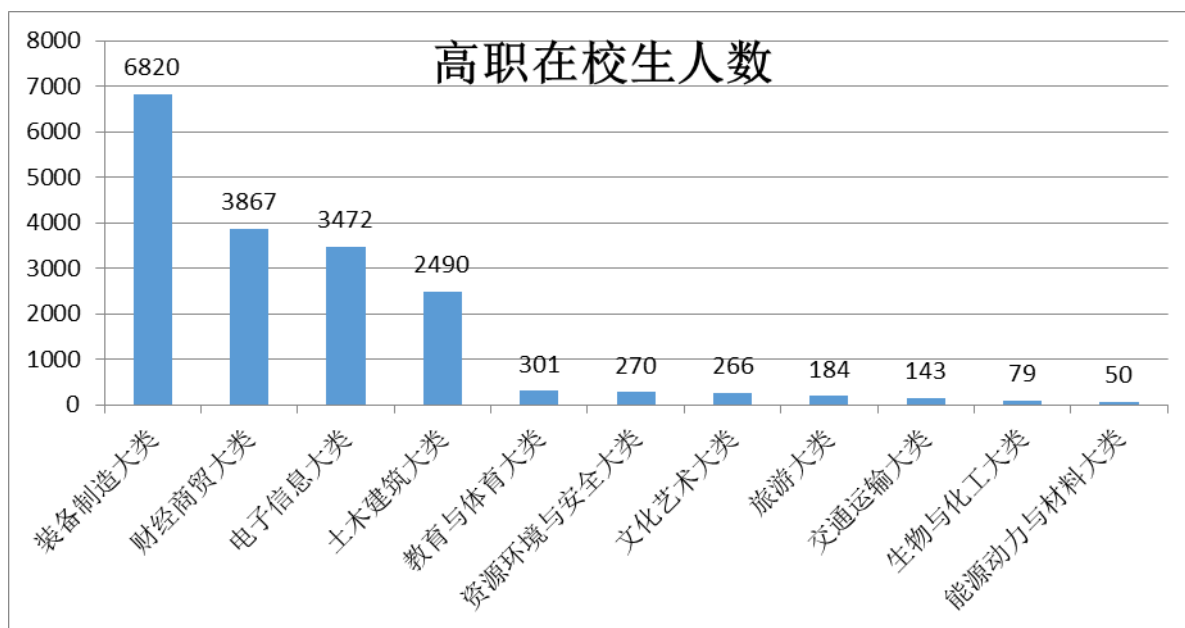


图 4-1 专业大类学生人数对比分析图

### 3. 专业与当地产业匹配度

学院紧跟当地产业需求设置专业。现有装备制造大类专业 16 个，占专业总数的 26.7%，主要面向机械、机电、模具、自动化、汽车制造业培养高素质技术技能人才；土木建筑大类专业 11 个，占专业总数的 18.3%，主要面向建筑、房地产、建筑装饰培养高素质技术技能人才；电子信息大类专业 9 个，占专业总数的 15.0%，主要面向计算机、电子信息产业培养高素质技术技能人才；财经商贸大类专业 8 个，占专业总数的 13.3%，主要面向会计、电子商务、物流等现代服务业培养高素质技术技能人才；其他专业 16 个，涉及资源环境与安全、交通运输、教育与体育、生物与化工、旅游、能源动力与材料、文化艺术等大类，占专业总数的 26.7%，与当地产业匹配度较高。专业大类专业设置情况及产业结构匹配情况见表 4-2。

表 4-2 专业大类专业设置情况及产业结构匹配情况一览表

序号	专业大类	设置专业数	在校生人数	占在校生总数比例 (%)	面向行业、企业
1	装备制造大类	16	6820	38.0%	机械、机电、模具、自动化、汽车制造与服务
2	财经商贸大类	8	3867	21.6%	会计、电子商务、物流
3	电子信息大类	9	3472	19.4%	电子信息、计算机
4	土木建筑大类	11	2490	13.9%	建筑、房地产、建筑装饰
5	教育与体育大类	3	301	1.7%	英语

序号	专业大类	设置专业数	在校生人数	占在校生总数比例 (%)	面向行业、企业
6	资源环境与安全大类	4	270	1.5%	测绘、地理信息
7	文化艺术大类	1	266	1.5%	广告设计
8	旅游大类	2	184	1.0%	酒店、旅游
9	交通运输大类	3	143	0.8%	航空、航海
10	生物与化工大类	2	79	0.4%	化工
11	能源动力与材料大类	1	50	0.3%	电力
合 计		60	17942	100%	

## (二) 深化人才培养模式改革

学院以培养高素质技术技能人才为目标，以职业素质和职业能力培养为主线，以校企合作实施现代学徒制为抓手，深入推进“一主线、五对接、一贯穿”（151）人才培养模式改革。2015年8月，我院被确定为全国首批现代学徒制试点单位，学院以现代学徒制试点专业建设为契机，深化人才培养模式改革。工程测量技术试点专业在“2121”人才培养模式的基础上更进一步的深化改革，实施专业教学与企业生产互融、顶岗实习与学生就业结合的“AB 3×(1+1)”人才培养模式；市场营销专业施行“双线”（学生综合能力培养线与职业能力培养线）“四阶递进”（观念改变→知识提升→技能提升→能力综合）人才培养模式改革。另外，学院开设订单班15个，先后与河南陆德筑机有限公司组建“陆德班”，与重庆长安股份有限公司组建“长安班”，实现校企育人、师资共建、基地共建，进一步深化了人才培养模式改革。

此外，学院以学生素质基础、学业发展目标和职业生涯发展要求为依据，印发了《河南工业职业技术学院人才分类培养模式改革实施方案》，将专业人才培养划分为三个类型，即：接续培养型、技术技能型和高技能型。经过各院系、专业认真进行调研论证和可行性分析，结合专业招生规模、师资条件、实训条件等要素，学院确定对2017级14个专业实施分类培养，其中有10个专业设置接续培养型、11个专业设置技术技能型、6个专业设置高技能型。每个类型在保证完成国家和学院必修课程教学的基础上，分类型确定差异化的培养目标、培养规格、课程体系、教学内容和教学模式，制定分类型人才培养方案，实施差异化、个性化人才培养。

### （三）构建课程体系

学院在深入调研区域经济社会发展和行业企业人才需求的基础上，认真分析职业岗位群应具备的知识、能力和素质，构建了符合高职教育特色的“分段实施、能力递进”、“四阶段”的课程体系。第一阶段：针对素质教育和学生可持续发展的需要，搭建基于通识能力培养的公共基础课教学平台；第二阶段：针对学生职业岗位迁移能力培养和专业核心课程教学支撑的需要，搭建基于专业基本能力培养的专业基础课教学平台；第三阶段：将技术领域和职业岗位任职要求、职业资格标准、行业企业技术标准纳入课程内容，搭建基于专业专项能力培养的专业核心课程教学平台；第四阶段：根据培养学生综合职业技能的需要，搭建基于专业综合能力培养的综合实践课教学平台。

### （四）开展课程建设

一是完善课程标准。学院制定了《课程标准管理规定》，明确了课程标准的制定要求。各专业依据人才培养目标，参照行业企业技术标准及职业岗位能力发展要求，制（修）订了课程标准，明确了课程性质、课程定位、课程目标、课程结构、课程内容、教学方法、考核方式、教材编写、实训条件、课程资源等要求，为教师的“教”和学生的“学”提供了科学标准，使课程教学有纲可依、有据可查。

二是积极开展精品在线开放课程建设工作，以此为龙头提升课程建设水平，引领教师思想观念的转变，促进教学质量的提高。目前我校已立项建设省级精品在线开放课程4门，见表4-3。

表 4-3 精品在线开放课程课程立项一览表

课程名称	级别	年度	主持人
机械制造基础	省级	2016	余东满
数控机床控制技术	省级	2017	王宏颖
建筑工程计量与计价	省级	2017	冯桂云
机械设计基础	省级	2017	杨峰

三是积极推广项目导向、任务驱动等教学模式，开展教学方法、教学手段、考核评价体系等教育教学改革研究。近四年来，获省级以上教研课题立项15项，国家级教学成果二等奖1项，省级教学成果特等奖2项、一等奖3项、二等奖2项，见表4-4。

表 4-4 高等教育教学成果奖一览表

项 目		获奖等级
国家级 教学成果奖	融入职业生涯规划理论的高校人才培养模式 研究与实践	国家二等奖
河南省高等教 育教学成果奖	融入职业生涯规划理论的高校人才培养模式 的研究与实践	省级特等奖
	高职“四业”人才培养模式研究与实践	省级一等奖
	高职院校顶岗实习质量监控体系和保障机制 的研究与实践	省级一等奖
	基于“教、学、做”一体化的非电类电工技 术课程改革探索与实践	省级二等奖
	校企“双主体”育人模式的研究与实践	省级特等奖
	高等职业教育实施素质教育课程化管理的探 索与实践	省级一等奖
	集团化模式推进高等职业教育发展的研究与 实践	省级二等奖

四是加强教材建设。学院严格规范教材选用程序，优先选用国家规划教材、获奖教材或优质校本教材。鼓励和支持教师通过校企合作、校校合作等形式开发专业亟需、特色突出的规划教材、实训实习指导书或校本教材。学院聘请了企业技术专家、教研室主任、专业带头人、骨干教师组成专业建设指导委员会，建立了课程开发、教材编写团队，开发了一批与企业实际联系紧密，具有鲜明高职特色的优秀教材。其中教育部“十二五”职业教育国家规划教材 4 部，河南省“十二五”规划教材 13 部，见表 4-5；河南省立体化教材立项建设 4 部，见表 4-6。

表 4-5 国家级和省级“十二五”规划教材一览表

序号	教材名称	主 编	级别
1	工程力学（第三版）（五年制高职）	杜建根	国家级
2	仓储与配送管理实务（第 2 版）	李陶然	国家级
3	工厂供配电技术第 2 版（五年制）	戴绍基	国家级
4	建筑装饰工程基本技能实训指导	朱吉顶	国家级
5	大学生就业与创业指导	王仁伟	省级
6	大学语文	贾庆成	省级
7	基础会计	吴希慧	省级
8	建筑工程计量与计价	冯桂云	省级
9	数控机床应用基础	王宏颖	省级

序号	教材名称	主 编	级别
10	机械制造基础	张晓妍	省级
11	Altium Designer 6 电路设计实用教程	胡应占	省级
12	电梯控制原理与维修	王兴举	省级
13	财务会计	姬海莉	省级
14	电子技术实验实训教程	刘明黎	省级
15	砌体结构工程施工	许志中	省级
16	现代模具制造技术	苏 君	省级
17	数控原理与系统	王宏颖	省级

表 4-6 河南省立体化教材立项一览表

序号	教材名称	级别	年度	主 编
1	机械设计与应用	省级	2016	杨 峰
2	汽车故障诊断与排除实务	省级	2017	王 浩
3	数控机床控制技术	省级	2017	彭二宝
4	会计信息化应用实务	省级	2017	金 阳

## （五）强化实践教学

根据教育部颁布的《职业学校学生实习管理规定》《顶岗实习标准》和《职业学校专业仪器设备装备规范》等文件精神，进一步完善实践教学制度体系和标准体系，先后修订印发了《校外实践教学管理规定》《校内实践教学管理规定》《校外实习基地建设与管理办法》《毕业设计（论文）管理办法》等制度，完善了机电一体化技术、电子信息工程技术等 53 个专业顶岗实习标准和专业实践教学标准，明确了实践教学工作职责、工作流程和工作标准，有效保障实践教学的顺利开展。

学院高度重视实践教学条件建设，本学年投入 1500 余万元，按照相关标准更新完善专业实训室、理实一体化教室软硬件建设，进一步提升了实践教学环境。学院注重学生实践能力的培养，并将能力培养贯穿于实验、实训、实习等教学过程，循序渐进、分步实施，专业核心课程实施基于工作过程的项目化教学，多采取理实一体的教学组织模式，通过“学中做”、“做中学”落实实践任务，并创新操作型实训、制作型实训、模拟型实训、设计型实践、创新型实践和创业型实践等实践教学形式，充分发挥实践教学在培养学实践能力、创新能力和综合素质等方面的优势，有效提升了学生实践技能和职业素质。

学院持续强化校外实习管理，形成了完善的校系两级管理组织体系，和包含实习



教学双导师制度、实习责任保险制度在内的实习管理制度体系，建立了学生实习信息化管理系统，依托河南国防科技工业高等职业教育集团拓展实习基地至 396 个。建设了“八对接”的实习信息化管理模式，实现与制度、标准、企业信息、过程管理、安全管理、招聘就业、师生、生活等八个方面的对接管理，提升了实习管理效率和实习教学质量。形成了“十到位”学生实习系统化管理模式，做到实习工作方案制定到位，对实习企业的现场考查到位，学生的实习岗位确定到位，校、企、生三方协议的签订到位，实习指导书等教学材料的编写到位，校企双方的指导教师落实到位，学生实习责任保险的购买到位，对学生实习的安全教育到位，学生实习期间的党团活动安排到位，学生外出实习的手续办理到位，2018 年，学院被教育部认定为实习管理 50 强单位。

## （六）深化产教融合

学院坚持合作办学、合作育人、合作就业、合作发展，制定落实《河南工业职业技术学院“十三五”产教融合规划》，深度推进校政、校企合作，形成了多元合作新格局。学院先后与唐河县人民政府签署战略合作协议，助推区域社会经济、文化协同发展；与中国航天科技国际交流中心合作，共建“航天军民融合校企合作示范基地”和“航天高技能人才培养基地”，组建技能大师工作室；与河南北斗公司合作，共建北斗南阳分中心，开展协同创新，推动军民融合国家战略的贯彻实施；与河南恩大投资集团有限公司合作，共建具有混合所有制特征的航空工程学院，校企共同组建了二级学院理事会，企业以主体身份直接参与学院管理和人才培养，在专业建设、校企师资互聘互用、职工培训、技术合作以及教育教学质量监督与评价等方面实施全方位的合作，构建了互惠双赢的驱动机制，形成了人才共育、过程共管、成果共享、责任共担的紧密型合作办学体制机制，如图 4-2 所示。

为满足企业人力需求，提升人才培养质量。学院先后与长安汽车集团、吉利汽车集团、中航国际厦门天马微电子集团等国内龙头企业联合实施“现代学徒制”或“订单式”人才培养，校企合作招生、合作培养、合作就业，从体制机制上解决了工学交替人才培养实施过程中校企合作遇到的难题，形成了“招、培、就”一体化的人才培养机制。

学院充分发挥职教集团在推进学院产教融合发展中的平台和纽带作用，促进集团企业与学院深度合作，推进合作办学制度化；促进产教融合，服务军民融合国家战略。

学院主动适应军工和地方经济社会发展的需要，有针对性地调整和优化专业设置，建立了与河南军工行业和区域经济社会发展相适应的专业发展规划；深化人才培养模式改革，根据行业、企业职业岗位任职要求和职业资格标准，改革课程体系和教学内容，与成员单位重点实施“订单培养”“现代学徒制”等人才培养模式改革；围绕企业需要开展职业岗位和专业技能培训，合作开展科技攻关，解决企业的技术难题；鼓励教师联系和服务军工企业，选派教师到企业挂职锻炼和顶岗实践，提高专业教师的实践能力；聘请行业企业的专业人才和能工巧匠担任兼职教师；与企业合作组建校中厂等校内生产性实训基地。建立适应企业生产和工学结合需要的灵活、弹性教学组织模式和教学管理制度。采取各种措施保障军工行业人才培养要求和需求，不断提高技能人才培养的水平和质量，提升社会服务能力。同时，不断探索办学模式的突破和创新，调动企业办学积极性，充分发挥企业办学活力。与河南恩大投资集团有限公司共同探索建设具有混合所有制特征的航空工程学院，实行理事会领导下的院长负责制，服务和促进南阳及河南通用航空产业发展。



图 4-2 校企签订战略合作协议

## 五、学生发展

### (一) 招生情况

学院以国家和河南省考试招生制度改革为契机，积极创新招生工作机制，深入实施“品牌招生”战略，生源规模与生源质量逐年提高，社会声誉和社会认可度也不断提升。

普通高考录取中，2016年招生计划2341名，录取2341名；2017年招生计划1650名，录取1560名，均为一志愿录取，且录取分数均高于省控线60分左右，见表5-1。

学院自2011年开始实施单独考试招生工作，选拔具有职业潜质的优秀人才进入学院学习，2016年单独考试招生计划3000名，参考人数3132名，实际录取2999名；2017年计划4000名，参考人数4913名，实际录取3990名，生源质量进一步提高。

表5-1 近2年招生计划及完成情况一览表

年份	招生计划	实际录取	实际报到	计划完成率
2016	5340	5340	4781	89.53%
2017	5640	5552	5160	91.49%

### (二) 在校发展

#### 1. 素质养成

学院实施素质教育强化工程，围绕“立德树人”根本任务，建立学生综合素质量化考核制度，构建了科学完善的学生全面素质教育体系。将学生素质教育纳入人才培养方案，实行学分制管理。制定《素质教育项目化管理办法》，设立了9大类全方位覆盖学生能力素质发展的教育项目。完善了《学生综合素质测评办法》，把学生在校期间的综合素质表现量细化为思想道德素质、学科专业素质、身心素质与文体能力、实践能力与技能水平四部分。修订《学生资助管理规定》、《三好学生、优秀学生干部、优秀班集体评选办法》，把学生综合素质与学生评先评优，奖助学金评定等工作相结合，充分发挥素质教育强化功能。坚持深入开展以“文明教室、文明宿舍、文明学生”为主体的文明行为教育活动，以“学习文明礼仪，规范日常行为，争做文明学生”为主题，以“让文明成为一种习惯”为目标，对学生的言谈举止、文化课堂、宿舍文化、就餐礼仪、网络文化、阅览文明等方面做了具体引导和要求，通过召开工作动员会、

文明行为教育推进会议，向全校学生发出了倡议，利用校园广播、板报、微信、微博等媒体形式向学生宣传、推送相关要求及内容，让学生充分认识到文明素质对新时代大学生的重要意义。

## **2. 思政育人**

学院进一步加强学生思想政治教育工作，贯彻落实全国高校思想政治工作会议和河南省高校思想政治工作会议精神。坚持教书育人、管理育人、服务育人、环境育人，结合我校办学特色和行业特点，构建了特色鲜明的军工精神思想政治教育体系。加强专兼职思想政治工作队伍建设，充分发挥思想政治理论课主渠道作用，不断巩固马克思主义在学院的指导地位，《思想道德修养与法律基础》课程获评河南省 2017 年度高等学校思想政治理论课优秀课程。积极推进习近平新时代中国特色社会主义思想“三进”工作，成立了教师宣讲团与学生宣讲团。积极参与全国高校“飞行听课”活动；参与省高校“名师课程”建设活动；与南水北调干部学院合作，建设我校第一个“思政课校外实训基地”；调研“思政课特聘教授制度”，进行了第一批思政课教授特聘与遴选；组织开展了“大学生社会调研竞赛”活动。通过学校、院系、班级自上而下组织开展学生思想动态的信息调研、分析、反馈、调整教育机制。同时利用微博、微信、QQ 群等新媒体平台，对青年学生进行思想政治教育。加强网络思想政治教育渠道建设，建立“青年网络文明志愿服务基地”，组建网络文明青年志愿服务队，广泛开展“网络文明志愿服务行动”，带头对校内外媒体中党的政策方针、时事新闻等方面进行正能量的点评和转发，自觉抵御举报反动、造谣、诽谤等负能量方面的内容，让正能量占领网络空间，不断提升网络思想政治教育的实效性和感染力。

## **3. 第二课堂**

学院注重第二课堂活动的开展。在抓好第一课堂的同时，充分发挥第二课堂的育人功能。不断健全制度，规范管理，建强队伍，落实保障，积极开展社团服务活动等措施，使学生综合能力得到锻炼，综合素质不断提升，取得了较好的成效。健全机制，加强社团科学管理。一是建立健全社团管理组织体系。通过建设，形成学院党委领导、行政支持、团委具体管理、各部门协同配合的工作格局，推进学生社团工作有条不紊地开展。二是推进社团管理的制度化、规范化。完善学生社团管理办法和规章制度，细化完善社团宣传、奖惩等管理细则，规范了社团管理。三是建立“品牌社团”评选机制。加强对学生社团的有效管理，激发社团活力，促进学生社团健康发展。2017 年，大学生雷锋营荣获“全国高校优秀社团”称号。

#### **4. 服务学生就业**

##### **(1) 扎实做好毕业生跟踪调查**

为加强毕业生跟踪调查与第三方调查机构新锦成和麦可思公司分别合作，通过两家公司的调查对比，更加准确的对学院人才培养工作进行评价。

##### **(2) 开展招聘月活动，精准推送就业信息**

举办了“军工专场招聘会”和分类专场招聘活动。邀请省内外军工企业及知名企业；同时还举办小型招聘活动，利用招就处微信平台，为毕业生精准推送就业信息。

##### **(3) 加强就业指导，开展系列就业创业比赛活动**

针对毕业生，分别开展就业指导讲座，引导学生树立正确的择业观，熟练掌握就业手续办理流程。在全校范围内开展大学生职业生涯规划、岗位认识、互联网+、建立制作等大赛，开展“就业创业之星”、“我的就业创业故事”等丰富多彩的第二课堂活动。引导学生树立正确、积极、务实的就业观、创业观。

##### **(4) 开展校企合作，持续推进就业基地建设**

加强学生就业创业选择引导，强化就业基地建设力度，走访就业基地，新增就业基地，为提高毕业生就业质量提供坚实后盾。

##### **(5) 建立困难毕业生就业帮扶台账，开展精准帮扶**

建立就业困难毕业生帮扶台账，提供“一对一”的帮扶，针对毕业生中的就业创业困难毕业生群体，落实好求职创业补贴发放工作，为毕业生发放求职创业补贴款。

#### **5. 职业技能竞赛**

构建并实施国家、省、校三级学生职业技能竞赛组织管理体系，不仅在学生中营造了人人崇尚技能、人人学习技能、人人展示技能、人人争当技能高手的良好氛围，促进了技能竞赛工作开展和竞赛水平提高，而且以赛促学、以赛促教、以赛促改，推动了学院人才培养模式改革和教学模式改革，促进了人才培养质量全面提升。

校内技能竞赛分专业、院系、学院三个层次。第一层是专业层次的竞赛，就像“金字塔”的底部，要求实现对全校所专业和所有学生的全覆盖。各专业在制定人才培养方案时，要根据专业特点和职业技能、职业素质培养要求，精心设计竞赛项目和进程安排，有计划组织实施，学生拿到职业技能竞赛规定学分方能毕业。其中一年级以基本技能竞赛为主，二年级以专项技能竞赛为主，三年级以综合技能竞赛为主。保证每学期都有赛事活动开展，每位学生都有机会参加比赛。第二层为院系级比赛，由二级教学单位组织，相关专业组织选手参赛。第三层为校级比赛，由学院职业技能鉴定中

心牵头组织，相关院系承办，各院系选拔选手参加比赛，校级比赛的优胜者一般成为参与省级比赛的备选对象。通过搭建校内技能竞赛平台，形成了全员参与和良好的培养选拔机制，实现技能大赛由阶段性工作向常态性工作的转变，由少数学生参与向全体学生参与转变。

三年来，累计获国家级一等奖 27 项，二等奖 59 项，三等奖 72 项；省级一等奖 41 项，二等奖 85 项，三等奖 60 项，学院在 2017 年全国职业院校技能大赛参赛院校获奖数量排名中，是河南省唯一一所进入全国排名 20 强的高职院校。

### **（三）创新创业能力培养**

全面深化创新创业教育改革，围绕提升大学生创新精神、创业意识和创业能力，着力针对大学生的创新创业理论教育、实践教育、实训孵化等三大方面建设系统的创新创业教育体系，将创新创业教育融入人才培养全过程。在一年级职业生涯规划、创业基础，二年级就业指导、三年级创业实践等课程基础上，完善由“必修课程、选修课程、实践课程”等在内的创新创业教育课程体系，培养学生的创新精神与创业意识，帮助学生逐步建立创新创业价值目标。开展“学业、就业、创业、事业”为主题的大学生社会实践、大学生科技文化艺术节、创新演讲赛等内容丰富、形式多样的高品位的校园文化艺术活动，陶冶大学生的高尚情操，积极营造创新创业的校园环境，激发学生的创新创业热情。依托各专业实验室、创新工作室、大学生创新工作站、校创新创业中心等创新创业实训基地，举办“SYB”创业培训班、创新创业大讲堂、企业家讲坛、大学生创业训练营等多种多样的活动，搭建丰富多彩的线上线下、课内课外、校内校外的创新创业平台，强化学生创业实践技能的提高。以互联网+创新创业大赛、大学生创新创业项目、挑战杯、发明杯、各类学科竞赛为抓手，创业导师团有针对性的开展个性化的创新创业指导与服务，实现“一年级创新素质+二年级创新能力+三年级创业技能”三位一体的全程化教育，培养学生创新创业精神，激发学生的创新创业热情，提高学生创新创业的能力。在 2017 年第三届“互联网+”创新创业大赛中，我校“小峰智能充电桩”和“高分辨率对地观测”项目分获省赛二等和三等奖；在河南省首届“新时代 新梦想”大学生创新创业优秀项目选拔赛中，我校“南阳信达雅翻译有限公司豫西南传统中医药外贸翻译服务平台项目”和“高分辨率遥感数据的产业化应用”两个项目获得了三等奖和优秀奖。

## （四）毕业生就业

学校毕业生就业率连续 3 年保持 98% 以上，就业质量逐年提升。我校在 2012 年就被教育部评选为“全国就业先进单位”，根据麦可思近三年调查报告，学校毕业生半年后就业率级月收入总体高于全国骨干高职院校平均水平，半年后的就业率逐年上升，其中 2016 届毕业生半年后就业率达到 98.3%，2017 届毕业生半年后就业率达 98.69%，2016 届毕业生一年后的月收入 4052 元，2017 届毕业生半年后的月收入 4186 元。此外，毕业生工作与专业相关度逐年提高，均高于全国骨干院校平均水平，毕业生的就业现状满意度整体呈上升趋势，其中 2016 届毕业生的就业现状满意度为 74%，比本校 2015 届（62%）高 12 个百分点，比全国骨干校 2016 届（66%）高 8 个百分点。近四年就业率、就业现状满意度、月收入如图 5-1 所示。

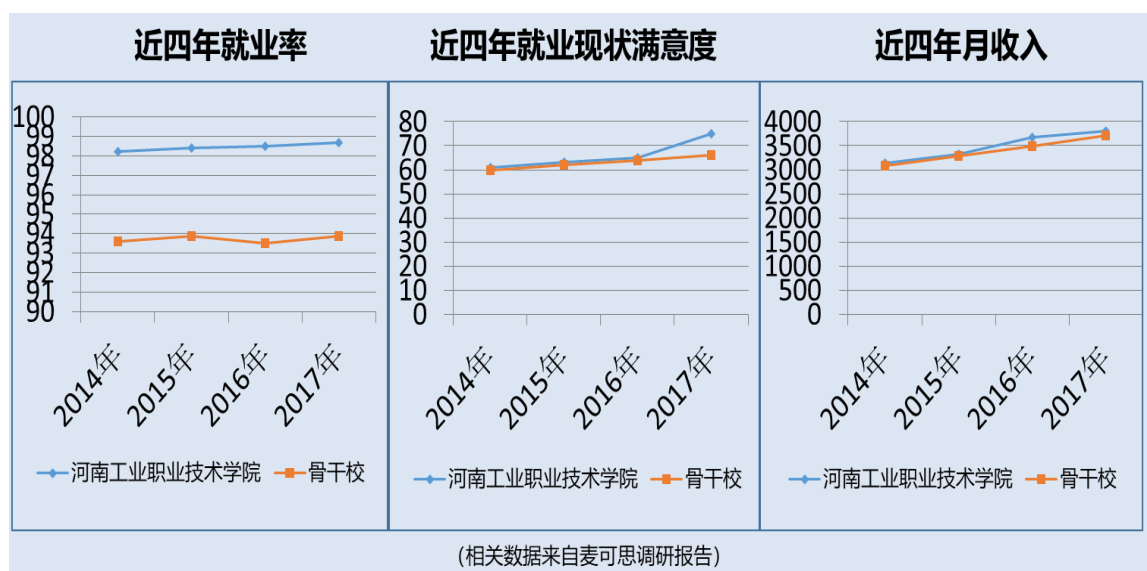


图 5-2 近四年就业率、就业现状满意度、月收入示意图

## 六、社会服务能力

### （一）助力当地经济发展

为提高学院核心竞争力和社会服务能力，2017 年学院联合解放军信息工程大学导航与空天目标工程学院、河南北斗平台公司三方共建北斗南阳分中心和空间信息技术应用协同创新中心，如图 6-1 所示，着眼于空间信息技术高新技术产业，开展北斗技术的数据研究、应用与推广，在现代农业、防灾减灾、资源环境、公共安全、城乡管理等许多重要领域提供精准、及时的信息服务和决策支持。



**图 6-1 校企共建北斗南阳分中心和空间信息技术应用协同创新中心**

为进一步优化科学研究和技术服务环境，学院 2016、2017 年建设了 2 个南阳市重点实验室（南阳市 PCB 制版重点实验室、南阳市广告创意重点实验室）和 2 个南阳市工程技术研究中心（南阳市石化防爆设备工程技术研究中心、南阳市供应链物流工程技术研究中心），平台获南阳市财政资助建设费 15 万元。

为服务好中小微企业的升级改造，学院组建了结构合理、功能互补、学术水平较高、科研能力较强的科技创新与技术服务团队，其中王林生团队获 2018 年度河南省科技特派员团队立项，资助 3 万元。

## （二）面向行业企业开展技术服务

学院以科技创新平台和科技创新与技术服务团队为抓手，围绕中原经济区全国先进制造业和高新技术产业发展、河南省国防科技工业发展和南阳市高新产业集聚区机电装备产业发展，汇聚研究队伍，开展科研和技术服务。2016-2017 年学院完成企事业单位的 39 个技术服务项目，技术服务到款额 118.1313 万元，见表 6-1。

**表 6-1 技术服务一览表**

单位	合同方	金额（元）
机械工程学院	南京理工大学	20000
	舞阳钢铁有限责任公司	5000
	南阳市舜利光电有限公司	140000
	中共南阳市委办公室	3000
	机械工业教育发展中心	20000
	安徽美芝精密制造有限公司	1800
机电自动化学院	南阳市恒博办公设备有限公司	20000
	南阳溢盈光电有限公司	85000
	南阳创新超硬材料有限公司	20000
城市建设学院	南阳盛泰物业服务有限公司	12000



单位	合同方	金额（元）
	南阳市土木工程技术协会	76400
经济管理学院	郑州华强文化科技有限公司	13764
	南阳市百盛快运服务有限公司	32000
	南阳发展战略研究院	5000
	郑州华强文化科技有限公司	31666
	中共南阳市委办公室（3项）	36000
	南阳发展战略研究院（2项）	6000
电子信息工程系	郑州市达内职业培训学校	15000
	全美在线（北京）教育科技有限公司	16713
	河南省科技厅	100000
环境工程系	南阳师范学院	12000
应用外语与国际教育系	北京奈亚信息技术有限公司	28070
	教育部考试中心	32000
艺术教育中心	方城县文学艺术界联合会	7300
	南阳医学高等专科学校	5000
社会科学教学部	河南省教育厅	60000
	南阳发展战略研究院	10000
	中共南阳市委办公室（2项）	13000
	南阳发展战略研究院	6000
柔性制造河南省工程实验室	南阳大舜机械制造有限公司	140000
	南阳中达光电有限公司	135000
	南阳高新区宏河铸造有限公司	50000
	中共南阳市委办公室	3000
智能控制河南省高校工程技术研究中心	南阳环宇电器有限公司	5000
	深圳市恒尔立电子科技有限公司	15600
总计	课题 23 项	1181313

### （三）面向社会开展培训工作

#### 1. 坚持开拓创新，非学历培训教育的能力有较大的提升

①开展行业、企业培训。努力拓宽服务渠道、开发培训项目，主动为省军工及地方行业企业开展多种多样的培训与服务，为提高企业员工专业技能水平作出了贡献，取得良好的社会效益。

②开展教师培训。2016—2018年共承担了国家级骨干教师培训8项，省级骨干教师培训6项，完成培训837人。2017年，特邀德国职业教育教学专家，开展了为期15天的“职业行动能力培养”和“工业机器人”教学法培训，省中高职院校43人参加。

③开展南阳市专业技术人员继续教育公需科目培训。充分发挥省级继续教育基地作用，开展市专业技术人员继续教育培训，2017年网络学习平台注册达36164人，完成培训32477人，服务社会、服务地方的能力大大提高。

④开展技能竞赛及赛前培训。多年连续为河南省军工系统及南阳市职工开展职业技能竞赛及赛前培训。2015—2017年开展了省军工系统数控铣工、数控车工技能竞赛及赛前培训，2017年开展了南阳市职工数控车工竞赛及赛前培训。

⑤开展南阳市农药经营人员培训。2017—2018年，为社旗县、宛城等7个县区农药经营人员开展专项培训，培训共计49天，人数为1898。

④开展南水北调丹江口库区宛城区移民职业技能培训。2018年4月为进一步改善移民就业，增加移民收入，确保移民安稳致富，与市宛城区移民局合作开展了为期10天、共计64人的库区移民首期汽车维修技术和维修电工技术技能培训。

## 2. 培训与服务形式不断创新

整合校内外培训资源，为军工地方企事业单位开展“菜单式”培训服务，开发了“技能培训+学历教育”的培养模式，推进了校企合作。例如，为中南钻石股份有限公司、南阳神威民爆有限公司、西峡县内燃机进排气管有限责任公司等开展的机电一体化技术、应用化工技术等订单培养。

## 3. 培训与服务规模不断扩大、效益不断提升

2015—2018年立足军工，服务区域经济发展，服务国家发展战略，为行业企业开展培训服务60多项，年平均培训规模超过在校生人数，培训到账额逐年递增，培训规模和培训效益都取得较大的突破。

## 4. 坚持内涵建设，成人学历教育规模不断扩大、质量不断提高

根据社会需求及学校定位，科学设置成人高等学历教育专业。成人高等教育类型不断丰富，除举办成人函授专科外，还与北京理工大学等省内外高校联合开展远程函授本科，为在职人员学历提升创造了条件。针对在职人员工学矛盾特点，还建立了成人学历教育网络学习平台，教育教学质量有了较大的提高。

成人学历教育规模也不断扩大，2017年新增成人学历教育新生650人，比2016年增加了200多人，提高了30多个百分点。

# 七、国际交流与合作

## (一) 立足顶层设计、推进制度建设步伐

紧紧围绕学院开展的“五个年”活动，实施管理水平提升行动计划，创新工作方

式方法，理顺管理体制机制，2017年学院进一步修订了学院外事工作领导小组成员名单、成立了留学生工作领导小组；修订、新建了《河南工业职业技术学院外籍教师引进和管理办法》《河南工业职业技术学院教职工因公出国（境）管理办法》、《河南工业职业技术学院中外合作办学项目管理办法》和《河南工业职业技术学院涉外信息报送制度》等4个国际交流与合作制度。进一步夯实了学院国际交流工作的顶层设计、强化了外事工作的制度化和规范化建设。

## （二）“请进来、送出去”，开阔师生国际视野

学院通过“引进来、走出去”，积极推进教育国际化进程。聘请2名外籍教师的到校任教。邀请3名德国职教专家到校开展“德国职业教育教学法”、“汽车电控系统原理与维修”、“工业机器人应用与开发”等专项培训并指导专业建设，如图7-1所示。1名青年教师被国家留学基金委录取并派出到德国进行为期3个月的专业学习。组织8名学生和1名老师参加台湾冬令营活动。1名学生赴加拿大院校继续深造。学院与俄罗斯、加拿大、德国、西班牙、泰国、澳大利亚等国家和地区的高等院校、科研机构等开展各类国际交流合作。我院引智工作管理规范、制度健全，被南阳市公安局出入境管理处授予“2016年度出入境免备案单位”和“2016年度南阳市外国人管理服务先进单位”的荣誉称号。通过国际交流与合作工作的开展，开拓了师生的国际视野，加快了学院国际化战略进程。



图 7-1 学校邀请德国职教专家到校开展专项培训并指导专业建设

## （三）引进境外优质资源，提升专业的国际竞争力

学院学习和引进资源覆盖专业12个，受益学生3800人。优势专业引进了酒店与旅游管理、思科Linux以及德国数控技术、电子技术与传感器、控制技术与电子气动技术等9门国际先进的专业课程。引进了全球最权威的旅游酒店管理职业资格认证

等 5 个职业标准。引进德国《工业机器人应用与开发》、《汽修专业电控技术》等教材 9 本，引进德国马格德堡大学职业教育教学法课程资源、加拿大尼亚加拉学院建筑装饰工程技术专业等相关教学资源的文本型、网络课程、声像资料、图片资源等数字化教学资源达到 1018 个。通过引进国际先进的教学资源，提高骨干教师的双语教学水平、信息化应用能力，培养具有国际竞争力、通晓国际规则的高技能人才，增强优势专业的就业竞争力。

#### **（四）校企深度合作，持续推进学生境外就业**

校企合作、产教融合、现当代学徒制等人才培养模式的实施，推进了学生境外就业。我校与河南万正远洋船舶管理有限公司合作共同举办国际邮轮订单班，所有毕业生均可推荐到该公司的中、日、韩或香港、越南的国际邮轮工作。建筑工程技术专业与中国建筑工程总公司共同实施的“现代学徒制”人才培养模式，部分毕业生推荐到该公司海外分部工作。截止目前，我校累计有近 50 名毕业生在沙特、阿联酋、孟加拉国以及穿梭于中、日、韩、越南的国际邮轮工作。

#### **（五）“三方”联动，中外合作办学项目获得突破性进展**

为了适应教育国际化发展的新形势，服务国家“一带一路”倡议和“中国制造 2025”，学院与俄罗斯弗拉基米尔国立大学联合举办机械制造与自动化、机电一体化技术等 2 个专业的中外合作办学项目，2018 年 4 月获得省教育厅审批，计划招生 160 人。该项目通过引进俄方制造业领域的优质教育资源、机械工程行业协会为学生提供“一带一路”沿线国家的实习、就业岗位，实现中方学院、国外高校、行业协会“三方”联动，共同培养具有国际视野、通晓国际规则的技术技能人才，提升我校人才培养的国际化水平。

#### **（六）服务“一带一路”，积极开展留学生培养**

学院加入了中国-东盟职教合作联盟、中国职业教育对外合作联盟，参加第十届中国-东盟教育交流周、“一带一路”中泰国际职业教育合作研讨会等会议，如图 7-2 所示，与“一带一路”国家的院校进行广泛交流和深入探讨，制定了“语言+技能+实习”的留学生培养模式，已与 10 所学院计划开展招收留学生、教师交流、学生交换等方面的合作。留学生培养各项准备工作获得教育厅、公安厅、省外办高度好评，拟录取“一带一路”沿线各国的留学生 100 多名。服务国家“一带一路”倡议，增进了国际友谊，

提升了我省职业教育的国际影响力。



图 7-2 学院加入中国-东盟职教合作联盟、中国职业教育对外合作联盟

## 八、存在问题及对策

### (一) 师资队伍建设需进一步加强

目前，学院师资队伍缺乏领军人物，教授、博士、教学名师、具有行业影响力的专业带头人数量较少，师资队伍整体水平有待进一步提升。

学院以优质院校建设为依托，不断完善青年教师培养机制、教师能力接续培养机制、专业课教师实践能力培养机制、信息技术应用能力培养机制、校外兼职教师聘用管理机制、优质品牌教师选拔培养机制等 6 大机制建设。根据合格教师、骨干教师、专业带头人不同成长阶段，科学制定培养计划，坚持引培结合、以培为主的原则，引进紧缺专业教授和博士，鼓励中青年教师攻读博士学位；完善青年教师培养与管理办法，鼓励青年教师承担教科研项目，遴选优秀青年人才进行重点培养，造就一批具有一定知名度的优秀青年学者；完善教师轮训制度，多渠道、全方位开展教师“双师”素质培养工作，加强“双师”结构教学团队建设；完善教师专业技术职务评聘办法，形成公平竞争的用人机制；推进教师绩效考核，激励优秀人才脱颖而出；创新兼职教师队伍建设机制，建设高质量的兼职教师队伍。

### (二) 信息化建设与应用相对落后

学院信息化基础相对薄弱，尤其现在已进入互联网+时代，教育信息化技术给传统的教育教学带来了巨大冲击，面对生长在信息时代的新一代，必须更新教育观念，重新确立教育目标，更新教学内容，改革教学方式。

学院以智能校园建设为抓手，以开展教学工作诊断与改进为驱动力，建设大数据精准化决策平台，以“两人一物”（教师、学生、资产）为主线建立对象模型，提供跨部门立体式的信息分类、检索、统计分析等服务功能，实现学校核心校情数据的有效整合和多维展现，为决策者进行精准化决策与管理提供强大的数据支撑；建设师生精准化服务平台，从目标管理、智慧课堂、掌上迎新、智慧就业、智慧图书馆、社团活动、通知公告、数据报告、学业预警等为师生提供服务；建设校园大数据支撑平台，支持根据不同的业务部门，以及各自部门的业务需求，向多个部门提供资源隔离的多租户服务，实现主数据管理、元数据管理、API管理、数据自诊、数据自清等功能，不断推进学校信息化建设。

### **（三） 国际交流与合作需进一步推进**

学院国际交流与合作数量少、层次低，在国际合作办学、国际职业资格证书引入、国际化师资培养、教学资源国际化合作开发等方面需深入推进。

学院依托职教集团，加强与跨国企业的交流与合作；力争加入国际教育组织，积极参与国际教育交流活动；加强对外合作与交流，提升中外合作办学质量；与国（境）外同类高水平院校开展专业建设合作，引进国际通用职业资格证书，合作开发优质课程与教材；鼓励师生参加境外交流、境外实习、留学深造，开展与境外院校的教师访学、师资互派、学生交换、学分互认；依托各类平台拓宽留学生招生渠道，稳步推进留学生教育项目；整合资源，在东盟国家开展技术培训、合作培养人才、输出教育资源，提升学校的国际影响力。